

ผลการส่งเสริม SME ที่ผ่านมา กับความท้าทายของแผนฯ ฉบับที่ 4

หลังจาก สำนักงานส่งเสริมวิสาหกิจขนาดกลางและขนาดย่อม หรือ สสว. จัดตั้งขึ้น เมื่อปี พ.ศ. 2544 ตามพระราชบัญญัติส่งเสริมวิสาหกิจขนาดกลางและขนาดย่อม พ.ศ. 2543 หนึ่งในภารกิจที่สำคัญของสำนักงานฯ คือ การกำหนดทิศทาง นโยบาย และแผนการส่งเสริมวิสาหกิจขนาดกลางและขนาดย่อม ตลอดจนเป็นหน่วยงานหลักในการประสานและจัดทำแผนปฏิบัติการส่งเสริมวิสาหกิจขนาดกลางและขนาดย่อม ร่วมกับส่วนราชการ หน่วยงานของรัฐ รัฐวิสาหกิจ และองค์การเอกชนที่เกี่ยวข้อง เพื่อให้การส่งเสริมช่วยเหลือ สนับสนุนวิสาหกิจขนาดกลางและขนาดย่อม หรือ SME เป็นไปอย่างมีประสิทธิภาพ และเป็นไปในทิศทางเดียวกับกรอบการพัฒนาประเทศของรัฐบาลในช่วงนั้นๆ

ที่ผ่านมา ประเทศไทยใช้แผนการส่งเสริมฯ มาแล้ว 3 ฉบับ โดยแต่ละฉบับมีวัตถุประสงค์และกรอบแนวคิดที่สอดคล้องกับสถานการณ์เศรษฐกิจและสังคมในแต่ละช่วง ดังต่อไปนี้



แผนการส่งเสริมวิสาหกิจขนาดกลาง และขนาดย่อม ฉบับที่ 1 (พ.ศ. 2545-2549)

01

จัดทำขึ้นเพื่อแก้ไขผลกระทบที่เกิดจากปัญหาวิกฤตทางเศรษฐกิจ “ต้มยำกุ้ง” โดยมุ่งเน้นการสร้างการแข่งขันทางการเงิน พื้นฟูและสร้างโอกาสทางการตลาดให้ SME ควบคู่ไปกับการสร้างความเข้มแข็งของ SME ในเชิงโครงสร้าง เน้นการปรับปรุงโครงสร้างพื้นฐานและบริการภาครัฐให้มีความพร้อมและทั่วถึง ลดปัญหาและอุปสรรคในการประกอบธุรกิจ รวมถึงเสริมสร้าง SME ให้เติบโตอย่างยั่งยืน ผ่านการยกระดับขีดความสามารถในการแข่งขัน การพัฒนาทักษะฝีมือแรงงาน การส่งเสริมเทคโนโลยี การวิจัยพัฒนาและสร้างนวัตกรรม และการส่งเสริมการเชื่อมโยงและรวมกลุ่มวิสาหกิจ (Cluster)

ตัวชี้วัด

- สัดส่วน SME GDP ต่อ GDP ของประเทศ (ร้อยละ; ในปี 2549)
- การจ้างงานของ SME (คน/ปี)
- การเติบโตของผลิตภาพแรงงาน SME (ร้อยละ/ปี)
- การเติบโตของมูลค่าการส่งออก SME (ร้อยละ/ปี)
- สัดส่วนการจดทะเบียนของ SME (ร้อยละ/ปี)
- ผู้เริ่มต้นธุรกิจใหม่ (ราย/ปี)
- กลุ่มอาชีพที่สามารถดำเนินการขึ้นธุรกิจได้ในปี 2549 (กลุ่ม)



แผนการส่งเสริมวิสาหกิจขนาดกลาง และขนาดย่อม ฉบับที่ 2 (พ.ศ. 2550-2554)

เป็นแผนยุทธศาสตร์ที่จัดทำขึ้นเพื่อเน้นส่งเสริม SME ให้เติบโตและพัฒนาใน 2 แนวทาง ทั้งการเติบโตเชิงคุณภาพ ผ่านการพัฒนาขีดความสามารถทางนวัตกรรมและการเพิ่มผลิตภาพ ควบคู่ไปกับการส่งเสริมให้ SME เติบโตในเชิงขนาด โดยพัฒนาจากรูทกิจขนาดเล็กเป็นขนาดย่อม ขนาดกลาง และขยายตัวเป็นวิสาหกิจขนาดใหญ่ในที่สุด ซึ่งยังคงให้ความสำคัญกับการพัฒนาและยกระดับทักษะแรงงาน องค์กรความรู้ เทคโนโลยี นวัตกรรม และผลิตภาพ

นอกจากนี้ ยังต่อยอดประเด็นที่ต่อเนื่องมาจากแผนการส่งเสริมฯ ฉบับที่ 1 อาทิ การพัฒนาสภาพแวดล้อม สิ่งอำนวยความสะดวก และโครงสร้างพื้นฐานที่เอื้อต่อการทำธุรกิจของ SME รวมถึงการสนับสนุนการปรับตัวของ SME ไปสู่กิจการที่ใช้ฐานความรู้ (Knowledge-Based Business)

02

ตัวชี้วัด

สัดส่วน SME GDP ต่อ GDP ของประเทศ (ร้อยละ; ในปี 2554)

การเติบโตของมูลค่าการส่งออก SME ไม่น้อยกว่าส่งออกรวม (ร้อยละ/ปี)

การเติบโตของผลิตภาพการผลิตโดยรวม (ร้อยละ/ปี)

การเติบโตของผลิตภาพแรงงาน (ร้อยละ/ปี)

ที่มา: แผนการส่งเสริม SME ฉบับที่ 3 (พ.ศ. 2555-2559) โดย สสว.

เป้าหมาย

ผลการดำเนินงาน

50.0

38.9

180,000

410,244

2.5

4.4

6.0

9.3

72

24

50,000

44,551

6,300

8,010

อย่างไรก็ดี จากข้อจำกัดด้านงบประมาณและความคล่องตัวในการเบิกจ่าย ข้อจำกัดด้านบุคลากรภาครัฐ และระบบบริหารจัดการส่งเสริมที่ยังไม่เป็นเอกภาพ ทำให้การส่งเสริมในมิติต่างๆ แก่ผู้ประกอบการ SME ซึ่งมีเป็นจำนวนมากและอยู่กระจัดกระจายทั่วประเทศ ไม่สามารถตอบสนองได้อย่างเพียงพอและทั่วถึง ส่งผลให้การส่งเสริม SME ยังไม่บรรลุเป้าหมายตามที่ตั้งไว้ทั้งหมด

ที่มา: แผนการส่งเสริม SME ฉบับที่ 2 (พ.ศ. 2550-2554) โดย สสว.

แผนการส่งเสริมวิสาหกิจขนาดกลาง และขนาดย่อม ฉบับที่ 3 (พ.ศ. 2550-2554)

03

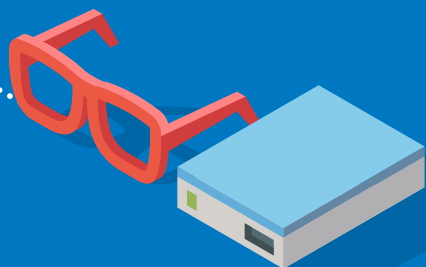
สำหรับผลการส่งเสริม SME ของภาครัฐ ตามเป้าหมายของแผนการส่งเสริมฯ ฉบับที่ 2 ยังคงไม่บรรลุเป้าหมายที่วางไว้ได้ จากปัจจัยหลากหลายไม่ว่าจะเป็นข้อจำกัดด้านข้อมูลการประกอบธุรกิจ การขาดการบูรณาการการทำงานร่วมกันระหว่างภาครัฐและเอกชนที่เกี่ยวข้อง และการส่งเสริมที่มุ่งเน้นเพียงภาคการผลิตมากเกินไป



เป้าหมาย	ผลการดำเนินงาน
50.0	38.9
180,000	410,244
2.5	4.4
6.0	9.3

แผนการส่งเสริมฯ ฉบับที่ 3 ให้ความสำคัญกับการก้าวเข้าสู่ความเป็นสากลของ SME เน้นการแก้ไขปัญหาทั้งภายในและภายนอกของ SME ที่ยังคงมีอยู่จากการพัฒนาที่ผ่านมา รวมถึงดำเนินการในประเด็นสำคัญต่อเนื่องมาจากแผนการส่งเสริมฯ ทั้ง 2 ฉบับ ยิ่งไปกว่านั้น ยังนำเสนอแนวทางการบรรเทาผลกระทบและรองรับเหตุการณ์ต่างๆ ที่เกิดขึ้น ไม่ว่าจะเป็นวิกฤตทางการเงินของโลก (Hamburger Crisis) เหตุการณ์ความไม่สงบทางการเมือง สถานการณ์ฉุกเฉินต่างๆ ตลอดจนการเข้าสู่ประชาคมเศรษฐกิจอาเซียน (AEC) และการเปิดเสรีทางการค้า นอกจากนี้ ยังเน้นการสร้างเศรษฐกิจฐานความรู้และความคิดสร้างสรรค์ การยกระดับผลิตภาพและประสิทธิภาพ การเสริมสร้างโครงสร้างพื้นฐาน รวมถึงเชื่อมโยงยุทธศาสตร์ของกระทรวงต่างๆ ที่เกี่ยวข้อง และแผนระดับกลุ่มจังหวัด เพื่อให้เกิดการบูรณาการในเชิงนโยบายเพื่อประโยชน์สูงสุดต่อ SME

อย่างไรก็ตาม แม้การส่งเสริม SME ของภาครัฐจะได้รับงบประมาณต่อเนื่อง แต่ก็ยังไม่สามารถทำให้บรรลุเป้าหมายได้ เนื่องจากขาดการบูรณาการการทำงานร่วมกันระหว่างภาครัฐและเอกชนที่เกี่ยวข้อง มีการดำเนินโครงการซ้ำซ้อน และจากปัจจัยอื่นๆ ทั้งสถานการณ์เศรษฐกิจโลกชะลอตัวและสถานการณ์ทางการเมืองภายในประเทศ ทั้งหมดล้วนแล้วแต่ส่งผลกระทบต่อพัฒนาและส่งเสริม SME ในภาพรวม

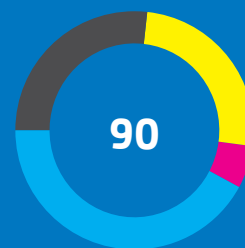
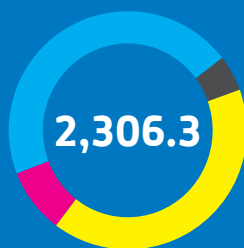


ตัวชี้วัด	เป้าหมาย	ผลการดำเนินงาน			
		2555	2556	2557*	รวม
SME จดทะเบียนนิติบุคคลเพิ่มขึ้น (ราย; ในปี 2559)	250,000	63,845	67,301	35,058	166,204
SME สาขาเป้าหมายได้รับการพัฒนาขีดความสามารถในการแข่งขันในเชิงลึก (ราย; ในปี 2559)	ไม่น้อยกว่า 250,000	2,576	2,909	3,027	8,512
เครือข่าย SME ได้รับการพัฒนาให้มีความเข้มแข็ง (กลุ่ม/ปี)	ไม่น้อยกว่า 60	1	4	3	8

หมายเหตุ: * ปี 2557 เป็นการดำเนินงานถึงเดือนสิงหาคม เท่านั้น
ที่มา: มูลนิธิสถาบันวิจัยนโยบายเศรษฐกิจการคลัง

การจัดสรรงบประมาณ
ในช่วงปี 2555-2557* (ล้านบาท)

จำนวนโครงการส่งเสริม
ในช่วงปี 2555-2557* (โครงการ)



- พัฒนาขีดความสามารถในการแข่งขัน
- พัฒนา/ปรับปรุงปัจจัยแวดล้อมในการดำเนินธุรกิจ
- พัฒนาความเข้มแข็งของเครือข่าย SME
- บูรณาการการบริหารจัดการงานส่งเสริม SME

04 แผนการส่งเสริมวิสาหกิจขนาดกลาง และขนาดย่อม ฉบับที่ 4 (พ.ศ. 2560-2564)



สำหรับแผนการส่งเสริมวิสาหกิจขนาดกลางและขนาดย่อม ฉบับที่ 4 นั้น จะให้ความสำคัญกับการยกระดับขีดความสามารถของ SME ให้เติบโต เข้มแข็ง และสามารถแข่งขันได้ในระดับสากล ผ่านแนวคิดการสร้างคุณค่า และมูลค่าให้กับสินค้าและบริการ ควบคู่ไปกับการเสริมสร้างศักยภาพของผู้ประกอบการ SME ในด้านต่างๆ ที่สำคัญ อาทิ เทคโนโลยีและนวัตกรรม ความคิดสร้างสรรค์ การเข้าถึงแหล่งเงินทุน การเข้าสู่ตลาดโลก เป็นต้น เพื่อให้ SME สามารถก้าวขึ้นมาเป็นพลังขับเคลื่อนเศรษฐกิจที่สำคัญของประเทศ ซึ่งสอดคล้องกับแผนและยุทธศาสตร์การพัฒนาดังกล่าว ของประเทศ ทั้งแผนพัฒนาเศรษฐกิจและสังคมแห่งชาติ ฉบับที่ 12 (พ.ศ. 2560-2564) นโยบายของรัฐบาลที่ให้ SME เป็นวาระแห่งชาติ และยุทธศาสตร์ของกระทรวงที่เกี่ยวข้องในการพัฒนาและส่งเสริม SME

กระบวนการในการจัดทำ แผนส่งเสริม SME ฉบับที่ 4

การจัดทำแผนการส่งเสริมวิสาหกิจขนาดกลางและขนาดย่อม ฉบับที่ 4
มีกระบวนการที่สำคัญ 2 ส่วน ได้แก่

01

ศึกษาข้อมูล และสถานการณ์ที่เกี่ยวข้อง

เพื่อนำมาประมวลใช้ในการวางกรอบแนวคิดและพัฒนาแผนการส่งเสริม
วิสาหกิจขนาดกลางและขนาดย่อม ฉบับที่ 4 โดยรวบรวมและประเมินผล
จากข้อมูลหลักๆ ดังนี้

ร่างยุทธศาสตร์ประเทศไทย ระยะ 20 ปี

ซึ่งกำหนดยุทธศาสตร์ด้านการพัฒนา
ขีดความสามารถในการแข่งขัน
(Growth & Competitiveness) โดย
หนึ่งในแนวทางภายใต้ยุทธศาสตร์นี้
คือ การพัฒนา SME

วาระปฏิรูปของสภาปฏิรูป แห่งชาติ

ซึ่งกำหนดให้การเพิ่มขีดความสามารถ
ให้กับ SME เป็นแนวทางหนึ่งใน
การพัฒนาเศรษฐกิจของประเทศ
รวมทั้ง กำหนดเป้าหมายในการเพิ่ม
สัดส่วนมูลค่า SME GDP ต่อ GDP รวม
ของประเทศ



แผนการพัฒนาเศรษฐกิจและ สังคมแห่งชาติ ฉบับที่ 12

ซึ่งในเรื่องที่มีความเกี่ยวข้องกับ
การส่งเสริมและพัฒนา SME โดยตรง
ได้แก่ การสร้างสังคมผู้ประกอบการ
ซึ่งได้ให้ข้อเสนอแนะเชิงนโยบายและ
แนวทางปฏิรูปในด้านต่างๆ

ข้อมูลและสถานการณ์ SME

ซึ่งชี้ให้เห็นถึงสภาพปัญหาที่สำคัญ
ของ SME ในภาพรวมและในแต่ละ
ประเด็นในการพัฒนา ตลอดจนติดตาม
ประเมินผลการส่งเสริม SME ที่ผ่านมา

แผนปฏิบัติการเชิงยุทธศาสตร์เพื่อการพัฒนา SME ของอาเซียน ปี 2559-2568

หรือ ASEAN Strategic Action Plan for the Development of SME 2016-
2025 ซึ่งเป็นแผนปฏิบัติการระยะเวลา 10 ปี และเป็นแผนที่จัดทำร่วมกันของ
10 ประเทศ อาเซียน เพื่อเสริมสร้างความเข้มแข็งของ SME ในภูมิภาคและนำไป
สู่การพัฒนาที่ทัดเทียมกัน



02 รับฟังความคิดเห็นจากผู้ที่มีส่วนเกี่ยวข้อง ทั้งภาครัฐและเอกชน

ในการจัดทำแผนการส่งเสริมฯ ฉบับที่ 4 ได้จัดให้มีการรับฟังความคิดเห็นจากผู้ที่มีส่วนเกี่ยวข้อง ทั้งหน่วยงานภาครัฐที่มีบทบาทในการส่งเสริมและพัฒนา SME โดยตรง หน่วยงานภาครัฐที่มีบทบาทในการกำหนดนโยบายหรือยุทธศาสตร์อื่นๆ ที่มีผลเกี่ยวข้องกับ SME และองค์กรเอกชนต่างๆ ซึ่งเป็นตัวแทนของผู้ประกอบการ SME